

# 聚宝竞壳株式会社成立 现场网络同步首届专场拍卖

预展：11/6~11/10

北京时间 8:00 ~ 17:00 日本时间 9:00 ~ 18:00

拍卖：11/11

北京时间 11:00 ~ 日本时间 12:00 ~

拍卖会地址：日本横滨国际艺术中心 1F

日本神奈川县横滨市金泽区幸浦 1-15-36



端州水岩石石四周  
 有皮不似琢工自然  
 古雅细青花密布  
 纹星不越沫是为  
 绝品手中不滑一也  
 指餐一匣不佳粗笨  
 可歌视书珍包此研  
 富配素匣方合款

此端石水坑之上  
 品大捺以重宝蔚  
 甚惜去小良以三  
 信生研 價廣 既匣  
 竹竿 松源 製 香 為  
 之 幸 地 漆 工 其  
 等 与 木 工 同 可 款



聚宝竞壳株式会社成立  
现场网络同步首届专场拍卖

# 聚珍寶藏

瓷器文房专场 (1-176)

中国书画专场 (177-291)



## 预展 & 拍卖时间

预展：11/6~11/10

北京时间 8:00 ~ 17:00 日本时间 9:00 ~ 18:00

拍卖：11/11

北京时间 11:00 ~ 日本时间 12:00 ~

拍卖会地址：日本横滨国际艺术中心 1F

日本神奈川县横滨市金泽区幸浦 1-15-36

电话：+81 45-752-9309(日本) 139-1008-8523(中国)

## 聚宝竞壳株式会社

Add: 〒 236-0003 神奈川県横浜市金沢区幸浦 1-15-2

Web: <https://shuho-auctions.com>

E-mail: [info@shuho-auctions.com](mailto:info@shuho-auctions.com)

Tel/Fax: 045-752-9309

公众号名称：聚宝竞壳（微信号：shuho-auctions）

# 聚珍寶藏

瓷器文房專場 (11176)



清代

木雕随形达摩人物立像

通高 185cm

JPY:100,000

备注:有裂





背面



侧面

明代

木雕漆金菩薩立像

總高 95cm

JPY:100,000



如来坐像

通高 225cm

JPY:50,000



清代

钱瘦铁刻 田黄葫芦纹印章

L2cm H2.4cm

款识：周山先生属崖刻

JPY:100,000



清乾隆

长宜子孙葫芦纹蜜蜡牌

L6cm H0.85cm

JPY:100,000

此蜜蜡牌由鸡油黄蜜蜡所制，颜色如同鸡油般橙黄鲜亮。包浆浑厚，表面有一层风化纹，亦称橘皮纹，边缘有冰裂纹，为老蜡的典型特征。牌型呈葫芦宝瓶形。瓶双耳为直立的筒化夔龙耳，造型摹古，瓶口卷云如意纹围绕，状同一只展翅飞翔的蝙蝠，比较具象，也有“福禄双全”的美好寓意。瓶身正面落地浅浮雕“子孙万代”，葫芦及枝叶藤蔓，姿态生动自然，背面落地浅浮雕“长宜子孙”四字。“长宜子孙”最早见于汉代的出廓玉璧，是最早出现在玉器上的吉语之一，表达了中国人几千年来美好愿望。“长宜子孙”牌，以白玉较为常见，以蜜蜡制十分的罕见。且此蜜蜡牌质地莹洁凝厚，形制古雅，为不可多得乾隆时期宫廷佩饰，具有极高收藏价值。



正面



背面

清代

钱瘦铁刻寿山石雕竹纹印章一对

尺寸不一

款识：瘦铁丙寅十月

JPY:50,000



清代

钱瘦铁刻寿山石雕泛舟纹印章

L:4.4cm W:2.1cm H:4.3cm

款识：心与月俱静瘦铁

JPY:50,000



明代

火烧玉自用方章

W3.1cm H2.6cm

JPY:50,000



清代

钱瘦铁刻寿山石雕瑞兽钮印章（二件）一组

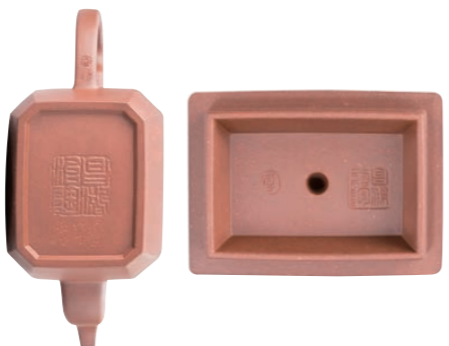
尺寸不一

款识：仿赵之谦刀法瘦铁·瘦铁

JPY:50,000







李昌鸿制紫砂高八方壶

L18.3cm H15.3cm

款识：李·昌·鸿·昌·鸿·治·陶·昌·鸿·艺·陶

JPY:100,000

备注：带原盒 带证书





正面

背面



侧面

紫砂锡包壶创制于清嘉道年间，其制作工艺相当复杂考究，需要紫砂制胎、包锡、玉匠镶嵌等多种工艺配合，制作主要参与者多为当时文人，其壶上诗词刻绘都展现了文人的心境与情愫。

此件锡包紫砂壶，造型独特，为两镶仿琴造型。桥钮与握把为紫檀质区别于传统玉质。造型摹古端庄，方中有圆，圆中寓方，轮廓分明，线条圆润挺括。一面刻梅花一枝，舒展向上迸发勃然生机。其后题识：“竹隐居士”。另一面镌刻篆书：“鸣玉之清，贮之中冷——道光丁亥五月竹隐居士篆。”。颇具金石文人趣味。

作者简介：杨彭年，字一泉，号大鹏，清嘉庆、道光年间制宜兴紫砂壶名艺人，浙江省桐乡人。善制茗壶，有的浑朴雅致，有的精巧玲珑，且善配泥色。首创捏嘴不用模子和掇暗嘴之工艺，虽随意制成，亦有天然之致，世称“彭年壶”，对后世影响颇大。

## 清道光

### 杨彭年造锡包紫砂琴形壶

L12.5cm W5.7cm H13.9cm

款识：杨彭年造·道光丁亥五月竹隐居士·

竹隐居士·蕴珍斋

JPY:250,000





底部

清乾隆

铜掐丝珐琅百福捧寿纹赏盘

D28cm H2.6cm

JPY:200,000



明末清初

铜鎏金寿字纹香薰

D8.68cm H4.5cm

款识：松月伴

JPY:150,000





宋代

銅雙冲天耳三足香爐

L22.7cm H19.7cm

JPY:150,000

备注：帶木盒 帶有修嵌玉木蓋



明代

铜鎏金双兽耳香炉

L:11.9cm H:6.7cm

款识：大明宣德年制

JPY:150,000

备注：带原盒 带玛瑙木盖





宋代

龙凤纹玉环

D8.6cm H2.7cm

JPY:100,000

备注：带原盒

北宋中叶，在赵宋皇室的热忱参与和推波助澜之下，文人士大夫把辑录和考证金石文物当作一项专门的学问与雅事。金石学应运而生。受金石学兴起的影响与刺激，宋代玉作生活化写题材材的同时，还首次掀起了仿古的浪潮，出现了大量的仿古玉。

此件玉环便是宋代仿战汉的玉器之一，此件玉环玉质细腻温润，整体布满黄褐色的沁色，古意盎然。玉环大体呈箍状。在玉环的侧壁之上浅浮雕龙凤纹饰，龙凤造型摹古。龙口卷唇向上，回首观望。神秘而威严。与战汉类比线条更加圆润流畅，却缺少了古时的生猛灵动。多了宋代稚拙与文气。

通过此件玉环可见，宋代的仿古玉中，从造型、纹饰、沁色进行仿古，但这种仿古更多的是追求那种古意盎然，而非非刻意的复制。



## 金代—元代

### 东皋心越藏古铜双鱼纹砚

L20.7cm W13.5cm H3.1cm

款识：心越携来

JPY:100,000

备注：带木盒带砚盖

东皋心越（日语：东皋心越/とうこうしんえつ，1639年—1696年10月25日）俗姓蒋，字心越，法名兴侍，初名兆隐，号东皋、樵云、越道人、鹫峰野樵，是在江户时代初期从中国东渡到日本的一位禅僧。他在日本传播中国的诗画篆刻以及古琴，被称为“日本琴乐中兴之祖”和“日本篆刻之祖”。

【著录参阅】《天津市博物馆藏砚》第32页

砚铜质，其结构由几案与砚体两部分组成，以青铜熔铸一体成型。座托四面四边设肩，四角设有卷云足。砚亦取传统砚式，略小于几面，砚面平坦，砚尾鑿饰锦文，淌池，砚岗处铸饰双鱼，双鱼间设横梁，并鑿饰水浪纹，砚缘宽厚，缘面鑿饰卷云纹。造型古拙。

以金属制砚，古来有之。汉代即有蟾螭鎏金铜砚。至明清，金属冶炼锻造技艺十分成熟，也不乏有各种金属砚产生。但因使用效果难及端歙，故生产数量较少。此砚造型设计讲究，铸造较为精致，鑿刻工艺娴熟，并施以鎏金，且包浆盈实，具有典型金元时期造型遗风。为砚中寡见者。



## 清乾隆

### 玛瑙香盒

L4.9cm W3.3cm L2cm

款识：乾隆年制

JPY:80,000

备注：带原盒带布袱







## 清代

### 吴昌硕刻沈石友藏精卫衔残砚

L:12.7cm W:12cm H:2.9cm

铭文：“精卫衔残”

题识：“沧海难填，此胡为者。肤寸出云，可雨

天下。石友属昌硕铭癸丑孟春。

印文：“缶”

JPY:1,500,000

备注：带紫檀原盒 随附信箋两张



此件藏砚为吴昌硕刻沈石友藏砚，选材为端溪水坑仔石。朱彝尊《说砚》写道：“端溪之水出其阴溪，长一里许，广不盈丈，自水口北行三十步，有穴（即老坑水岩洞口）窥之，只容一人，俯伏打而入，积水灌其中”。清施闰章《砚林拾遗》记述：“端溪在肇庆府城南，一名端江，临江一山，半浸水中，凿石琢砚，以穴深入水者为佳”。足见此砚选材之佳。今以难见。砚色青紫，砚质幼嫩，其上有上品青花、火捺石品花纹。以原石籽型裁切板状随型雕琢成砚，一派自然天成。砚额之上镌刻篆书“精卫衔残”，砚名。背部镌刻行书砚铭，为沈石友嘱，吴昌硕刻。从砚铭之中可见旧派文人在时代变迁中无奈与被动弃感，以残砚有属于自己的命运。不是时世的柱石，只能以文人自韵的文艺润养苍生，借砚喻人。从此砚也能充分的体现出沈石友与吴昌硕那种跨越半生的金石之交。

此砚原盒之上有“白沙村庄”铃印。为日本书画泰斗“桥本关雪”所藏。流传有序。随附信箋两张。

信箋释文：一：端州水岩石子石，四周有皮不假琢工，自胜古雅，细青花密布，发墨不起沫，是为绝品千中不得一。惜制匣不佳，粗笨可视为减色，此研当配泰匣方合格。

二：此端石水坑之上品，火捺如云霞蔚起，惜太小耳，如大三倍生之世无价宝。配匣笨极，须制泰为之，本地泰之工其笨与木工同可叹。

此砚曾刊印于《沈氏砚林》，为沈氏藏砚的精品之一，历经周折才得以面世足见珍贵。



背面

民国

陈端友春秋第一鼎砚

L20.5cm W13.5cm L2.9cm

款识：陈端友

铭文：宝鼎近岁出于晋中太原器物之巨乃春秋最周郡法物稀世之珍也今以佳石制砚铸其形于砚背以饷同好丁丑夏日

龚展记

JPY:50,000

备注：带砚盒





清代

灵璧石摆件

通高 77cm

JPY:300,000

备注：带原托有磕



背面

清代

方孝孺款端砚

长29.3cm 宽20.2cm 高3cm

题识：方孝孺题：张叔未

款识：作：叔未

JPY:50,000

备注：带砚盒



灵璧石质地细腻温润，滑如凝脂，石纹褶皱缠结，肌理缜密，石表起伏跌宕、沟壑交错，造型粗犷峥嵘、气韵苍古。被乾隆封为“天下第一石”。

此灵璧供石破尘而起，形状奇伟，其间或萦纤沟壑，或峥嵘崔嵬，顶飞颠流，若云临压沉，层迭瑰丽，势无常则，静止兼容。灵璧石又名磬石，产于安徽灵璧县浮盘山。石质坚硬素雅，色泽多样，击之而发吉金之声，故宋代就有“灵璧一石天下奇，声如青铜色碧玉。秀润四时岚岗翠，宝落世间何巍巍”的赞美之辞。



清代

灵璧石摆件

L:31cm H:14.5cm

JPY:300,000

备注：带原盒 带原托

清代

粉彩老耄图诗文壶

口径: 17.6cm H: 12cm

款识: 大清乾隆年制

JPY: 100,000



背面





## 王大凡 粉彩美寿图棒槌瓶

D13.5cm H35.5

款识：大凡

题识：美寿图。时在民国三十五年八月，润

泉老伯大人，七秩荣庆，愚侄：黄国

诚、田庚久、陈久经谨祝。黟山樵子

大凡王堃画於珠山。

铃印：大凡

JPY:1,500,000

备注：带木盒 带原托

此件粉彩瓶体量较大，做棒槌瓶。盘口，短直颈，圆折肩，圆筒状长腹，短足胫，覆碗状高圈足，造型沉稳端庄不失秀雅。瓶口以墨彩绘方折的回纹，口沿下菱花纹饰，颈上墨彩间矾红彩绘，福寿忍冬璎珞纹饰，肩部如意云肩纹。底足纹饰与上相互呼应，亦是墨彩绘璎珞、寿字、连珠纹饰。纹饰中西结合，华美而极具装饰性。

器身之上绘粉彩《寿美图》，古木苍茂，树下绘人物。

寿星公身穿黄裳浅蓝袍，长脸、大耳、高突额头，且身材矮小，手持青竹杖，杖首之上挂有桃枝，果实累累。抬首观瞧，面容和蔼含蓄，神态安然喜乐。与其相伴的是号称女寿星的麻姑。麻姑身材高挑婀娜，上身穿水蓝衣裳，下身着赭黄色长裙。云髻高绾，柳眉凤目，俏鼻樱桃口。双手于右肩处捧花篮，花朵繁茂，面容秀丽端庄，神态娴雅沉静。此作品人物面部表情刻画生动，衣纹线条飘逸自然，人物设色丰富但整体不失清雅，将二位寿星描绘刻画得淋漓尽致。

此瓶造型优美别致，使用落地设色粉彩技法，见有苍松古树矗立，所绘人物表情各异，生动传神，灵动精彩，整幅画面赏心悦目。另一面以墨彩题识，书法俊逸秀美，平淡见精妙，精审且道丽。题识为润泉老伯大人七秩荣庆愚侄：黄国诚、田庚久、陈久经谨祝。可见此瓶当时是作为润泉老人七十大寿定做的贺寿礼物，而非同于一般商品。整器做工精良，尽显王大凡高超的绘画功力，加之器型独特，实为王大凡不可多得的代表性佳作。

民国

## 段子安 浅绛彩携琴访友插屏

L44cm W29.5cm H1cm

款识：段子安

JPY:200,000

备注：有小伤



美壽圖  
 時在民國三十五年八月  
 潤泉老伯大人 七秩崇慶  
 黃國誠 田唐久 陳久 鍾謹祝  
 孫山樵子大凡王野南于珠正





清乾隆

仿宣德青花花卉纹斗笠大碗

D25.8cm H19cm

款识：大清乾隆年制

JPY:200,000

备注：带木盒

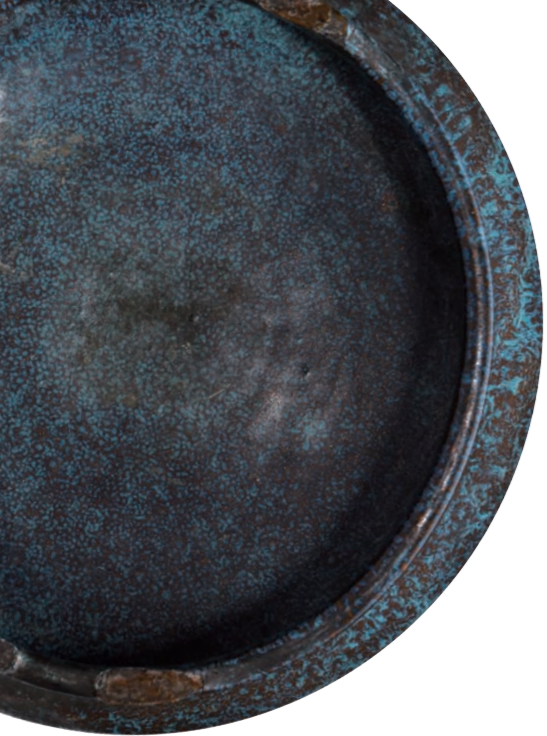


清乾隆一朝六十年，是清代封建社会发展的鼎盛时期，瓷器生产取得了空前的繁荣，青花瓷也达到了登峰造极的程度。

此件乾隆青花花卉纹斗笠盏，碗敞口外侈，折沿，斜弧腹，圈足外撇。足心之内青花写：“大清乾隆年制”六字篆书款。胎坚密，通体施白釉，釉质温润。折沿内外绘折枝花草纹和回纹，碗心内绘折枝菊花，内外壁绘牡丹、荷花、茶花等折枝四时花卉，圈足绘一周卷草纹。构图规整简约，绘工精细流畅。青花发色青翠艳丽，令人赏心悦目。

古人造碗师法自然。海棠式、莲瓣式、折腰式、卧足式、鸡心式、盖碗式及墩式，不一而足。宋代流行的斗笠式更为人们喜闻乐见：大口沿，斜直壁，小圈足，反扣过来分明是一只江南斗笠。这只碗承载了宫廷用器的规范精细，亦流露出俗世生活的清丽洒脱，是一件值得拥有的艺术佳品。





## 清雍正 炉钧釉冲天耳香炉

D18cm H8.4cm

款识：大清雍正年制

JPY:150,000

备注：有残 带木盒



炉钧釉，为雍正时始烧的新品种之一，系两次入窑烧制的低温釉，具有仿钧窑的釉色。釉中掺有粉剂，因而釉厚不透明；釉面开细小片纹，其结晶体呈深浅不一的红、蓝、紫、绿、月白等色，并熔融与一体，组成各种不同的垂流条纹，有的垂直，有的弯曲，还有的似山峦云气，与斑点交织在一起，布满器身。

此件炉钧釉冲天耳香炉器型仿照宣德炉，立耳，圆口，微唇外撇，炉身扁而鼓腹敛底，下承三乳足，底中央铃印「大清雍正年制」六字篆书款。其耳体已残毁，口壁稍薄，膛底略厚，造型工整端庄而秀美。通体施炉钧釉，此器除在器型的仿照上外，其釉色亦如鼎彝之器。在类古铜之色的地釉上吹喷松石绿釉，流美变幻真如古器之锈色，妙趣天成。

此香炉，造型规整沉稳，胎体细腻紧致，通体施炉钧釉，色调纯美雅致，釉水垂流自然，交织熔融，观之赏心悦目，意境幽远隽永。陈于书斋案头，雍雅不失灵秀，当为文房之逸器佳品。



清康熙

青花釉里红海藻鱼纹卷缸

D37.5cm H31cm

JPY:100,000





元代

龙泉窑葵口盏托

D17cm H6.7cm

JPY:100,000

备注：带原盒带布袱



清代

卢葵生制湘妃竹长方漆盘

L43.7cm W22.8cm

款识：葵生

JPY:80,000

备注：带原盒 带布袱



扬州漆器生产历史悠久，西汉时即获高度发展，到了唐代被列为扬州4种贡品之一。明代扬州漆器较宋元更为发展，清乾隆时期，扬州漆器进入全盛时期，成为两淮盐政重要贡品。自卢葵生后扬州漆器更是得以发扬光大。

此件为卢葵生制湘妃竹长方漆盘。茶盘整体髹黑漆，在上边沿处贴湘妃竹边装饰。湘妃竹，竹底匀净光滑，泪斑紫红舒朗圆润，衬于黑漆盘上，顿感清雅不俗。盘底有红色铃印：葵生。为清晚漆艺大家。卢葵生。制作。清陈文述著《画林新咏》中：。雕漆亦宋人旧制，扬州卢葵生制果盒极工。诗曰：。不羨前朝果园厂，扬州刻手说卢家。。认为卢葵生雕漆技艺已经超过了明代以雕漆最为著名的御用漆器作坊：果园厂：。可见卢葵生漆器冠绝当世。  
卢栋「清」(?)至一八五〇)字葵生，江苏扬州人。祖映之，父慎之，世以漆玩著名。



明代

杨茂剔犀如意云纹长方台

L47.5cm W27cm H15cm

款识：大明万历甲戌年杨茂造

JPY:100,000

备注：带木盒



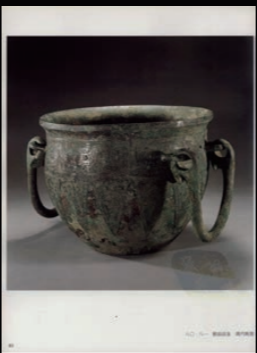


明末清初  
张希黄制山水人物图香筒  
L37.8cm W2.45cm  
款识：张希黄制  
题识：丁未之夏日希黄  
钤印：张  
JPY:50,000  
备注：带木盒 有伤



清代  
白套红料花卉纹葫芦瓶  
L12cm W5cm  
JPY:50,000  
备注：带木盒





## 西周 青铜饗饗纹釜

D30.6cm H24cm  
JPY:50,000

**备注：**参考《中国青铜器全集图录第80号》  
**号82号，中国历史博物馆馆藏 兽面纹釜**

釜，圆底而无足，必须安置在炉灶之上或是以其他物体支撑煮物，釜口也是圆形，可以直接用来煮、炖、煎、炒等，可视为现代所使用「锅」的前身。仰韶文化时期，便出现与陶灶相配合的陶釜，秦汉以来陶砖制造的进步，促成炉灶的普及，釜直接置於炉上烹煮食品，比起三足鼎、鬲更为集中火力，可以节省时间和燃料；加上冶铁业的发展，铁制釜的耐火、导热性能更好，而逐渐取代鼎、鬲成为主要炊器。

此件西周饗饗纹釜，形制近似于罐，敞口，束颈，口有唇缘，鼓腹圆底，口径与腹径若等，肩部有两个环状耳，环状耳有钁，可用来悬挂提系。其上为捆绳纹。此件青铜釜造型端稳沉着。铸造十分精美，其上纹饰繁缛，颈部一周为方折云雷纹，主纹为饗饗纹饰，其状如同牛首，双角粗大，臣字目，额间有菱形的雷文，威严而神秘。其下一周方折云雷纹，腹身之上一周长等腰三角形纹饰，边上装饰方折云雷纹，中间亦是饗饗纹饰。从其纹饰上看此件周代青铜釜承袭了商代晚期青铜器特征。整体保存完美，其上有醒目的孔雀绿色锈色。庄重古慕为极为少见的西周早期青铜器，具有极高的收藏与历史价值。



# 聚珍寶藏

中國書畫專場 (177-291)



大般若波羅蜜多經 卷第八十七  
解四者辯無礙解善現如是四無礙解以無所得而  
為方便當知是為善現如是四無礙解以無所得而  
時大乘之相復次善現謂摩訶薩若波羅蜜而  
十八不共法何者善現諸菩薩行深般若無所得而  
證得無不共法何者善現諸菩薩行深般若無所得而  
中阿耨多羅三藐三菩提力至入無餘依涅槃後從  
慧無退捨捨無不棄音無忘天念無種想無不  
轉一切諸法皆無退捨無不棄音無忘天念無種想無不  
道隨智而轉於過去世所起智見一切意業隨智而  
大般若波羅蜜多經 卷第八十七  
無著無礙於未來



## 唐卡

77.5 × 58.7cm 约 4.1 平尺

JPY:80,000

备注：带镜框



### 贾又福 春到江南

41.8×65.3cm 约 2.5 平尺  
设色纸本镜心  
款识：庚申年三月又福写于京  
钤印：福（白文）

**JPY:100,000**

**备注：带镜框**



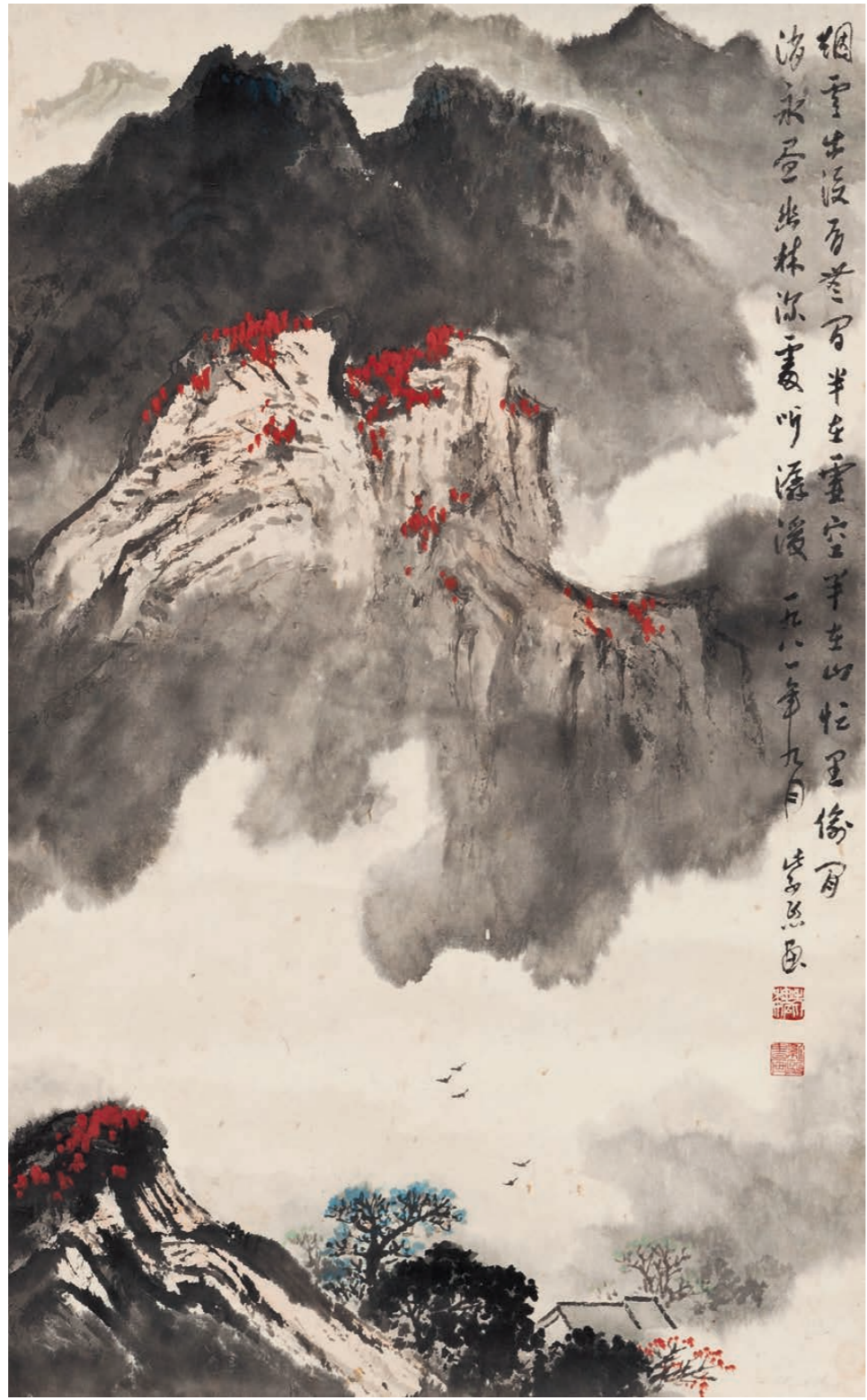
### 白雪石 漓江

56.4×40.1cm 约 2 平尺  
设色纸本镜心  
款识：一九七七年春月雪石写漓江  
钤印：雪石之鉢（白文）

**JPY:200,000**

**备注：带镜框**





## 魏紫熙 空谷幽林

73.6×45.7cm 约3平尺

设色纸本立轴

题识：烟云出没有无间，半在虚空半在山。忙里偷闲消永昼，  
幽林深处听潺湲。一九八一年九月，紫熙画。

钤印：老魏（白文）紫熙书画（朱文）

JPY:300,000

此件作品为魏紫熙所绘“空谷幽林图”。以仰视的视角，对云海、群峰、松石等特殊景观给以精确的描绘。边勾边皴，勾皴并举，用笔繁复紧密，充分表现出山石的复杂多变和山壑的阴阳向背。接着用逆笔中锋，先勾后皴，灵活地表现出山石的质地和细部结构。山间出云海，在中部以留白表现出飘浮不定的行云，更加突现了山势险峻，雄伟峭拔，气势磅礴，云海苍茫，气象万千的壮丽美景。在如此壮阔的美景中林木深处隐没的山居，更是起了点睛之处，引人入胜逗人遐想。



忙里偷闲消永昼  
幽林深处听潺湲  
一九八一年九月  
紫熙画





孙文 博爱 横幅

33×67cm 约2平尺

水墨纸本镜片

款识：孙文

钤印：孙文之印（白文）

JPY:50,000



吴昌硕 书法 对联

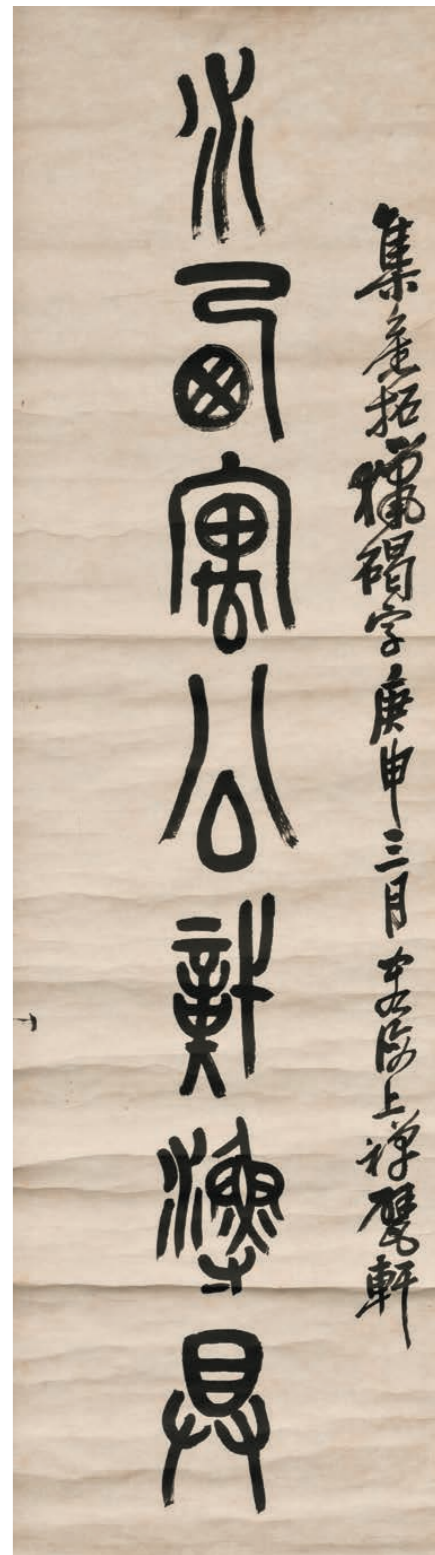
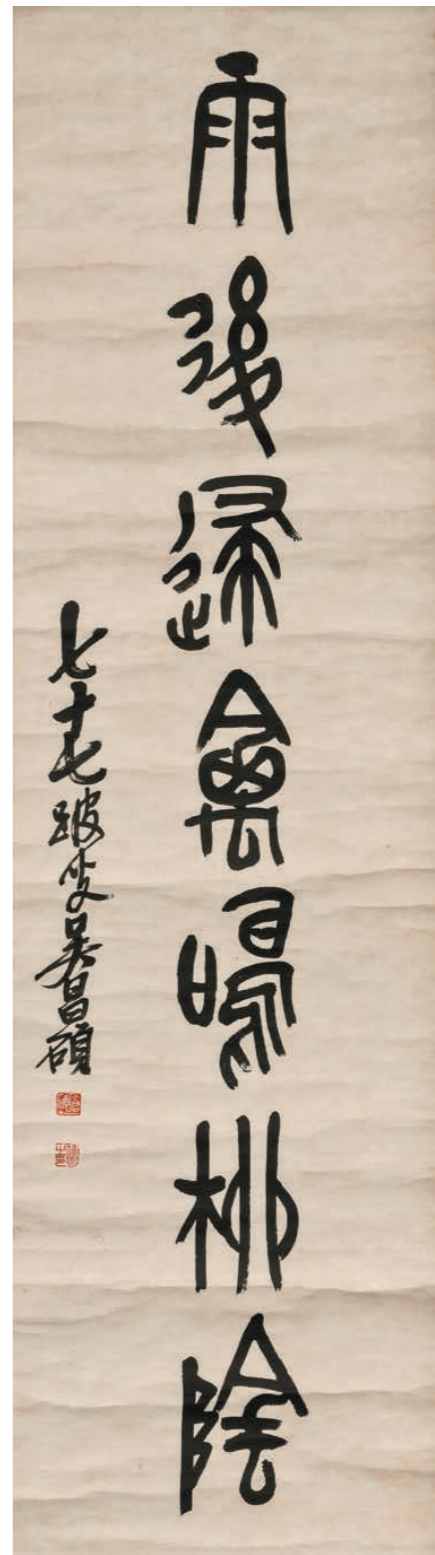
142×40.2cm×2 约5.1平尺（每幅）

水墨纸本立轴

款识：七十七叟吴昌硕

钤印：仓硕（白文）俊卿之印（朱文）

JPY:250,000





溥佺 梅花 兆奎 书法 成扇

19.6×52.5cm 约 0.9 平尺

设色 / 水墨纸本

款识：松窗；兆奎

钤印：松窗（朱文）翼盒（朱文）

JPY:50,000



钱化佛 钟魁 庞国钧 书法 成扇

18×50cm 约 0.8 平尺

设色 / 水墨纸本

款识：辛卯五月钱化佛时年六八；壬辰立秋莪闾庞国钧

钤印：钱（白文）化佛（朱文）万佛楼（朱文）

化佛画记（白文）莪闾（朱文）庞（朱文）

JPY:50,000





**潘恭寿 山水人物 扇面**

18.5×52.5cm 约0.9 平尺

设色纸本镜心

款识：丙午三月恭寿识

钤印：恭寿（白文）

**JPY:100,000**



**周尚文 花卉 扇面**

16.4×46.4cm 约0.7 平尺

设色金笺镜心

款识：癸丑春三月二日为兰轩老

前辈大人指正 侍周尚文

**JPY:100,000**



### 王左 菊花 扇面

18.3×51cm 约0.8 平尺  
 设色绢本镜心  
 款识：情禅王左  
 钤印：情禅（朱文）  
**JPY:50,000**



### 赵之谦 书法 扇面

19×53cm 约0.9 平尺  
 水墨绢本镜心  
 款识：搗叔赵之谦  
 钤印：之（朱文）谦（朱文）  
**JPY:250,000**



**刘墉 书法 扇面**

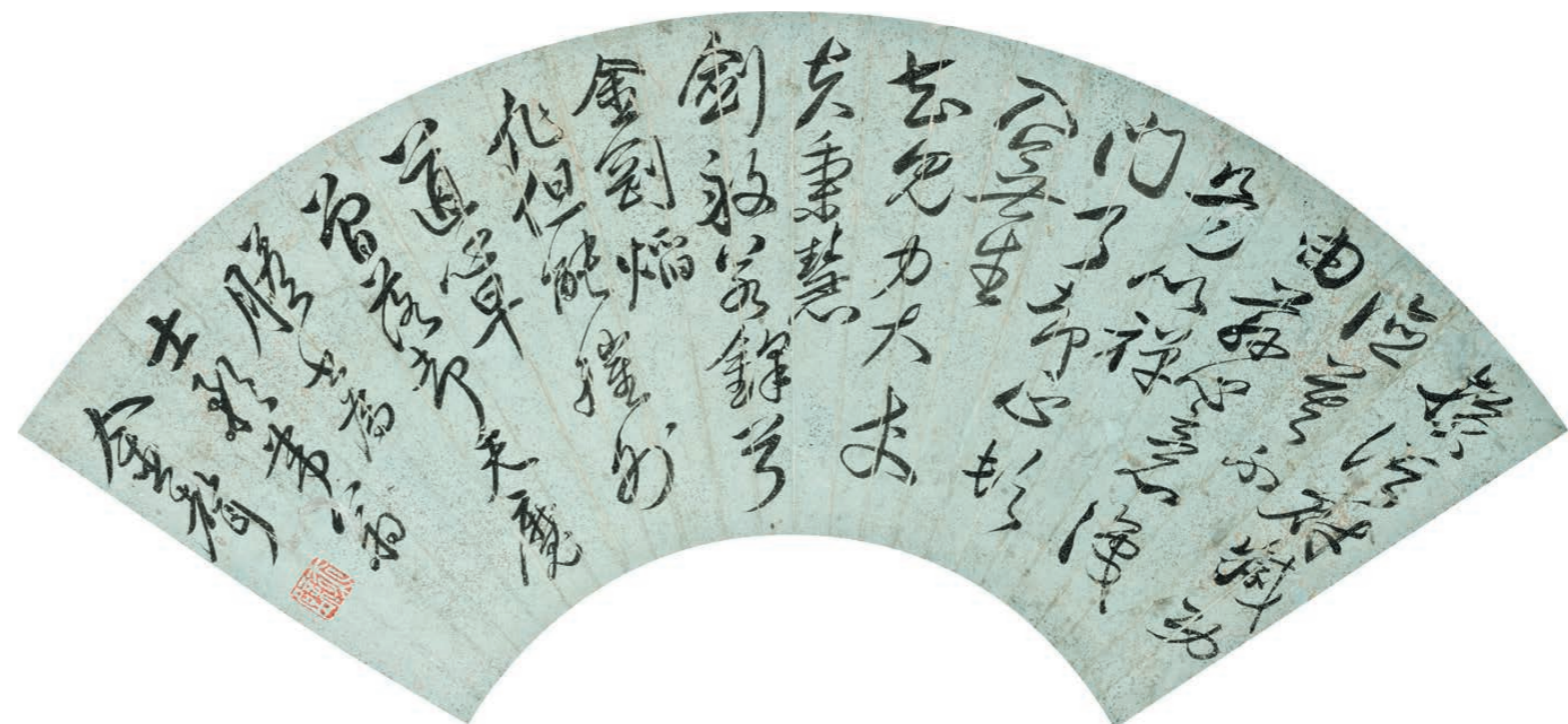
17.8×50.8cm 约0.8平尺

水墨纸本镜心

款识：石菴

钤印：石菴（白文）刘墉之印（白文）

**JPY:100,000**



**金声 书法 扇面**

17.8×51.5cm 约0.8平尺

水墨金笺镜心

款识：金声

**JPY:150,000**



### 罗聘 墨梅

124 × 46.3cm 约 5.2 平尺

水墨纸本立轴

款识：竹叟罗聘书画

铃印：索（朱文）两峰画记（朱文）

**JPY:50,000**



### 董其昌 秋晚江村图

134 × 51.5cm 约 6.2 平尺

水墨绢本立轴

款识：丙辰秋九日玄宰为箬甫暨写

铃印：董其昌印（白文）太史氏（白文）

**JPY:150,000**

**备注：带双重木盒**





**周之冕 龙虎图 双幅**

120.5×52cm×2 约 5.7 平尺（每幅）

水墨纸本立轴

钤印：周之冕印（白文）服卿（朱文）

**JPY:100,000**

**备注：带木盒**







大般若波罗蜜多经

JPY:200,000



## 张敌 墨竹图

142.5×37.5cm 约4.8平尺

水墨纸本立轴

题签：张雪鸿先生墨竹

题识：雪鸿

钤印：张语（白文）

鉴藏印：虚明轩（白文）友永敏匡（白文）

瑕丰秘籍（朱文）句章袁心癸藏（朱文）

**JPY:100,000**

张雪鸿工山水、人物、花鸟，而以花鸟成就最高，同张赐宁、诸昇等为乾嘉时写意花鸟画坛盟主，张敌好作大幅阔笔花卉，且以水墨为主，鲜有设色者，往往纵笔横斜，水墨淋漓。此幅张雪鸿墨竹图，所绘竹中，突出的两枝新竹，一枝斜插，仿佛在尽力插入云烟中，一枝则挺立直上，大有刺破天空之势，令人惊奇而神往，更给人以“新篁胜于旧枝”的遐想与思索。画中之竹，旧枝秀劲挺拔，新枝茂盛向上，一派春之景象；竹根之处，新竹丛生，正吐新芽，更是春的讯息，新篁引人凝目的神韵雄姿，耐人寻味。

包首上有虚明轩、瑕丰秘籍、友永敏匡三方收藏印。虚明轩为日本近代书家友永敏匡室名，上世纪二、三十年代他与吴昌硕、李瑞清多有往来。





### 吴昌硕 竹石图

151×41cm 约 5.6 平尺

水墨纸本立轴

题签：吴昌硕墨竹精品

题识：不可一日无，有客梦成癖。翠衰翩然来，落幕倚寒碧。

七十七岁吴昌硕，时庚申秋

钤印：吴俊之印（白文） 吴昌石（朱文） 廖而（朱文）

JPY:500,000

此件为吴昌硕所绘水墨精品墨竹，画中修竹数竿，前后错落，挺拔清秀，颇具清爽高洁之精神。用笔恣肆老辣，老叶纷披，淡杆浓叶，疏密有致。全幅充满了生气及金石气。画面与题款错落上下，具有变化之美。竹前山石安立，奇怪丑峻，与墨竹相映，虚实想照，妙趣横生，气势骏逸，傲气风骨令人感慨。





### 蓝瑛 山水人物

196×84cm 约 14.8 平尺

设色绢本立轴

款识：戊寅秋日蝶叟蓝瑛画并题于南山之石林

钤印：蓝瑛私印（白文）田叔（朱文）潘氏所藏（白文）

兰口鉴赏（朱文）溟楼所藏（朱文）

JPY:100,000

备注：带老锡画桶





聚宝竞壳株式会社  
SHUHO-AUCTIONS

